



Die Software **AQ2sp** für **LR-Cal** Temperatur-Kalibratoren wird nicht auf CD-ROM ausgeliefert sondern steht Ihnen zum Download unter folgender Adresse (URL) bereit:

<http://www.LR-Cal.net/aq2sp-8-3-0.zip>

Nach dem Download entpacken ("unzip") Sie die Datei bitte in ein Verzeichnis auf der Festplatte Ihres Computers und starten dann die **SETUP.EXE** per Doppelklick auf diese Datei.

Abhängig von Ihrer Windows-Version benötigen Sie ggf. Administrator-Rechte zur Installation dieser Software.

AQ2sp Software ab Version 8.3.0 ist geeignet auch für MS-Windows Versionen 7 und 8 in 32-bit und 64-bit Ausführung.

*The software **AQ2sp** for **LR-Cal** temperature calibrators is not supplied on CD-ROM. The software is available for download from following URL:*

<http://www.LR-Cal.net/aq2sp-8-3-0.zip>

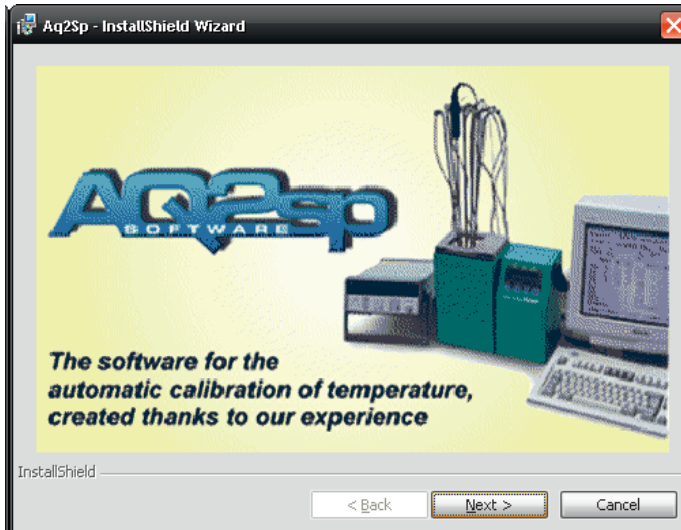
*After the download, please unzip the file in a new folder on the harddisc of your computer and start **SETUP.EXE** by double click on this file.*

Depending on the windows version on your PC, it might be that you need administrator rights to install this software.

AQ2sp software since version 8.3.0 runs also with MS-Windows versions 7 and 8 in 32-bit and 64-bit versions.

- 1) **Legen Sie die CD in Ihr CD-Laufwerk ein.** Wenn AUTOSTART-Option Ihres Betriebssystems nicht deaktiviert sein sollte, so startet die Programm-Installation automatisch. Wenn die AUTOSTART-Funktion Ihres Betriebssystems deaktiviert ist, so rufen Sie die Datei setup.exe im Verzeichnis Ihres CD-Laufwerks manuell per Doppelklick auf. Der Begrüßungs-Bildschirm erscheint.

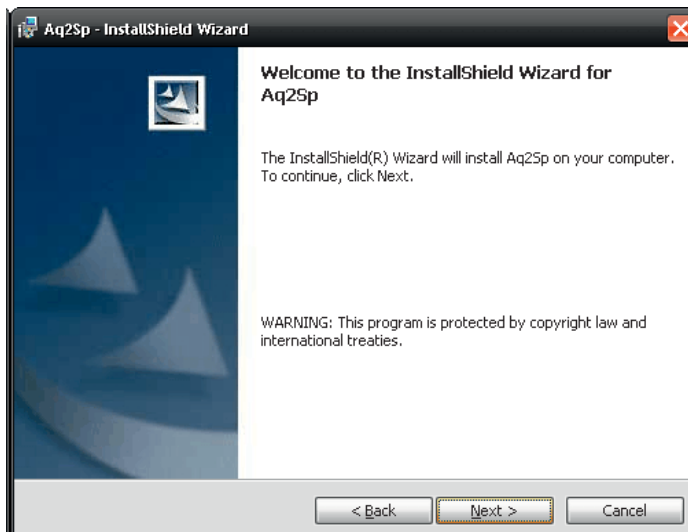
Insert the CD into your CD drive. If the AUTOSTART option of your operating system is not deactivated, the setup will start automatically. If the AUTOSTART function of your operating system is deactivated, start the file setup.exe in the folder of your CD drive via double click on the file name. The welcome screen appears.



Klicken Sie auf die Schaltfläche "Next >".
Click on the button "Next>".

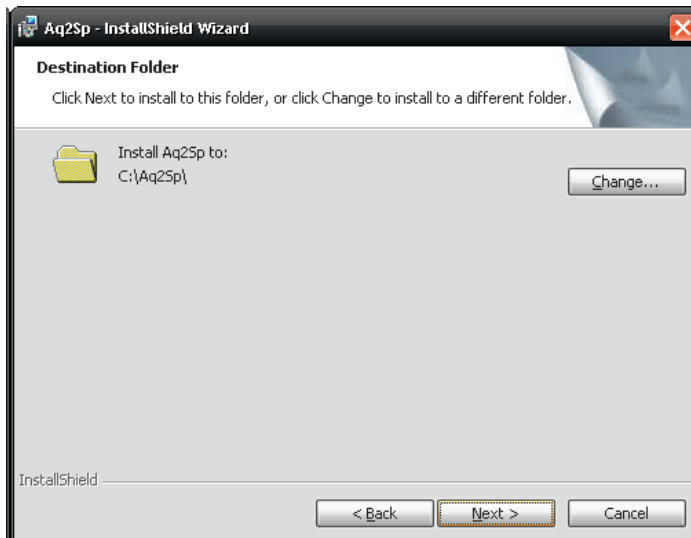
- 2) **Das Installations-Fenster wird angezeigt.**

The install screen appears.



Klicken Sie auf die Schaltfläche "Next >".
Click on the button "Next>".

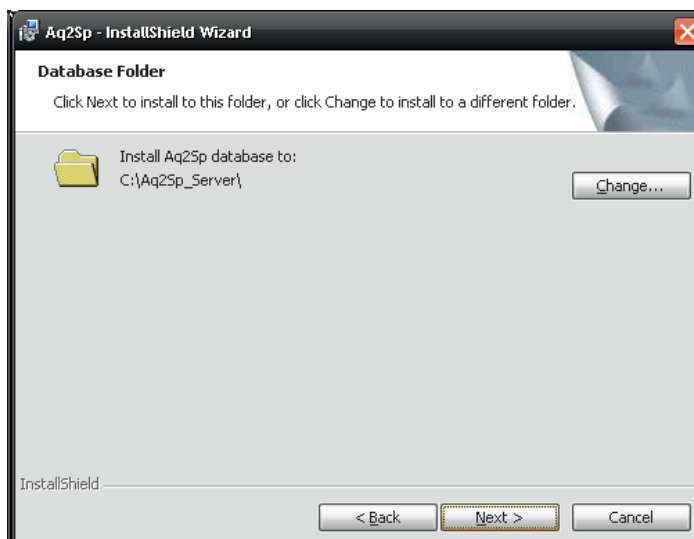
- 3) **Das Installations-Ziel wird angezeigt**
The install destination is shown.



Durch Anklicken der Schaltfläche “Change...” können Sie ein anderes als das vorgeschlagene Installationsverzeichnis verwenden. Wir empfehlen jedoch, das Verzeichnis nicht zu ändern. Klicken Sie auf “Next>” um fortzufahren.

You can change the destination folder if you click on the button “Change...”. But we recommend that the folder remains unchangend. Click on “Next>” to proceed.

- 4) **Das Verzeichnis für die Datenbank wird angezeigt.**
The folder for the databased is displayed.

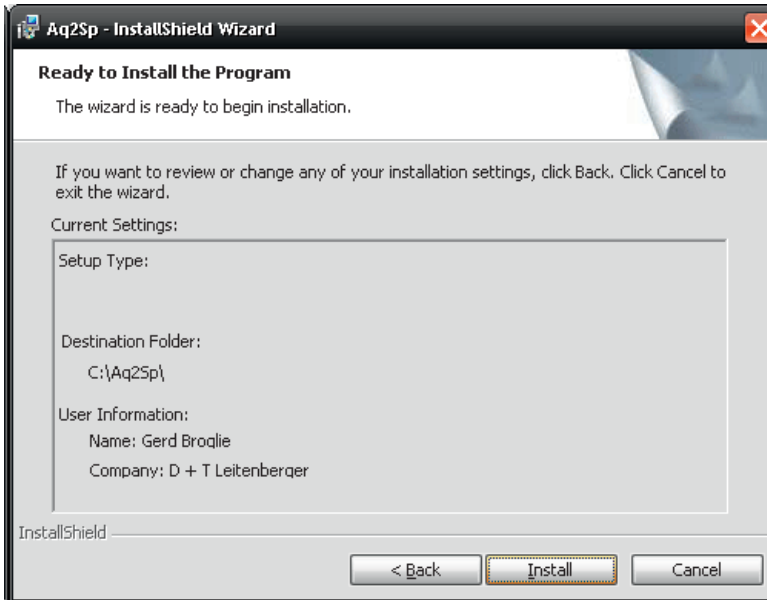


Durch Anklicken der Schaltfläche “Change...” können Sie ein anderes als das vorgeschlagene Datenbankverzeichnis verwenden. Wir empfehlen jedoch, das Verzeichnis nicht zu ändern. Klicken Sie auf “Next>” um fortzufahren.

You can change the destination folder for the database if you click on the button “Change...”. But we recommend that the folder remains unchangend. Click on “Next>” to proceed.

5) Ein Bestätigungs-Fenster wird angezeigt

The following window confirms the present settings.

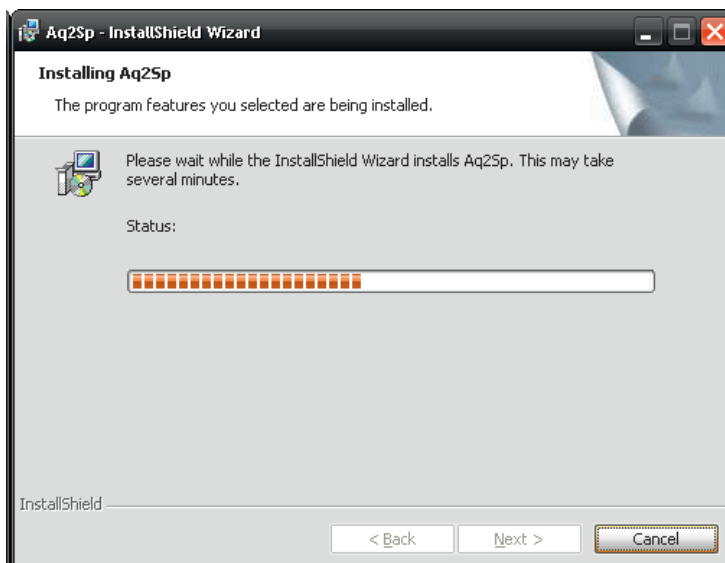


Klicken Sie auf die Schaltfläche "Install" um die Software zu installieren.

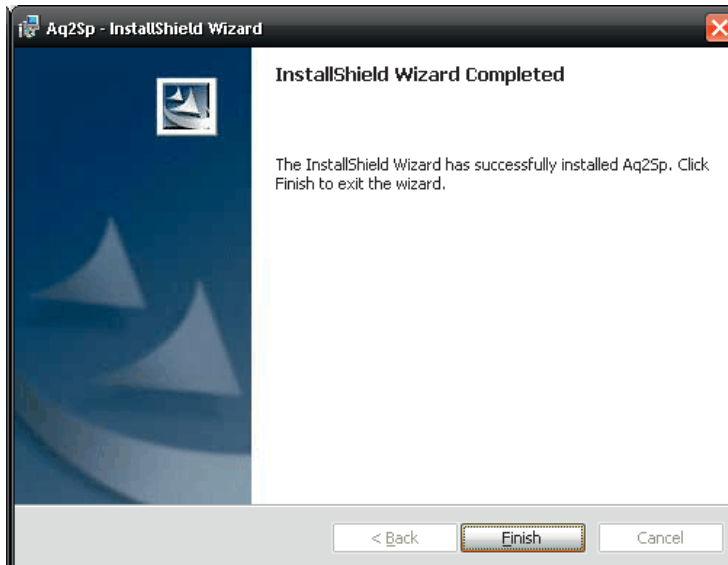
Click on the button "Install" to install the software.

6) Den Installationsverlauf können Sie am Bildschirm verfolgen

The install procedure can be monitored on the screen.

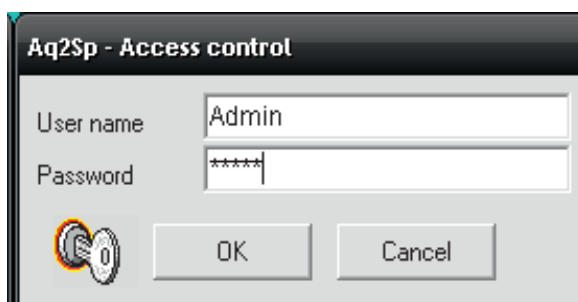


- 7) **Klicken Sie auf die Schaltfläche "Finish".** Die Installation ist nun abgeschlossen.
Click on the button "Finish". The software install is done.



- 8) **Start des Programms AQ2sp**
Start of the software AQ2sp

Klicken Sie im Start-Menü ("Alle Programme") auf "Aq2sp".
In your start-menu (all programs) click on "Aq2sp".



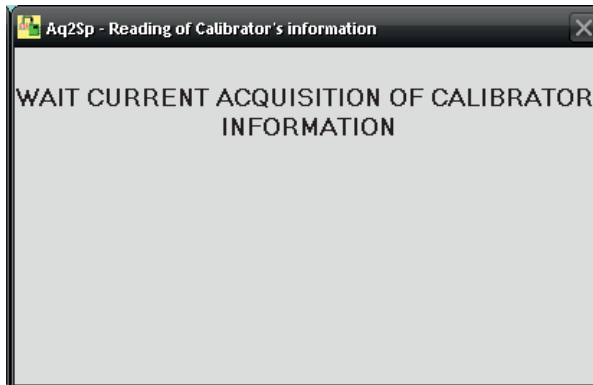
Geben Sie ein: User name = Admin
 Password = Admin

Enter: User name = Admin
 Password = Admin

Klicken Sie auf die Schaltfläche "OK"

Click on the button "OK".

- 9) Die Software versucht, sich mit einem über die RS232-Schnittstelle angeschlossenen LR-Cal Temperatur-Kalibrator zu verbinden.
The software tries to connect to a LR-Cal temperature calibrator, connected to the RS232 interface.

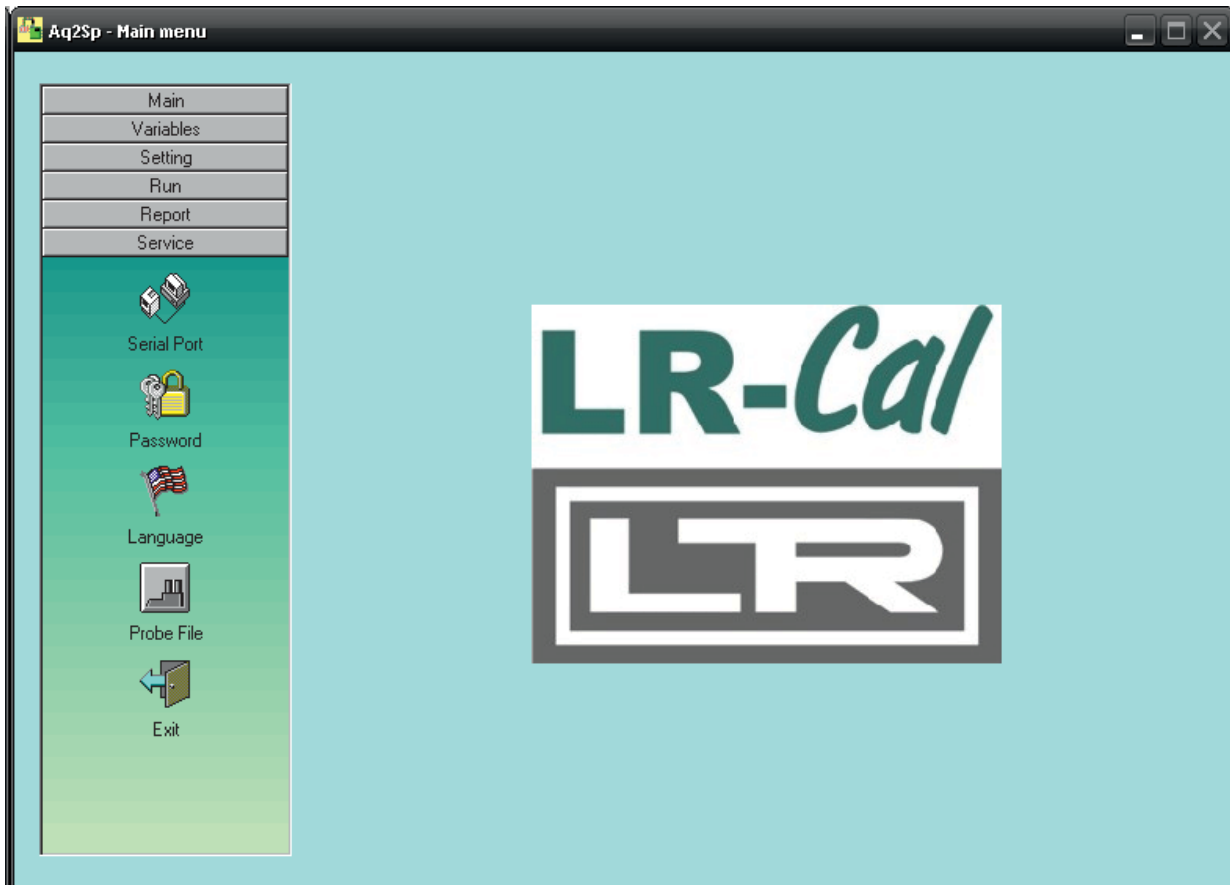


Hauptbildschirm / Main screen



10) Einstellen der Sprache = Deutsch:

- Klicken Sie im Hauptbildschirm auf der linken Seite auf "Service".



- Klicken Sie im nun links geänderten Hauptbildschirm auf "Language"
- Wählen Sie "Deutsch" aus und klicken Sie dann auf die Schaltfläche "Record".



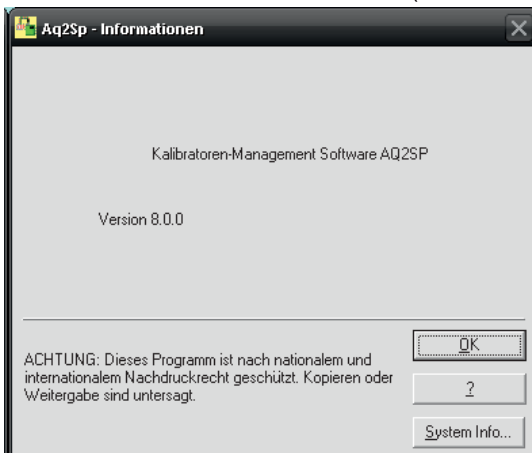
Sie verfügen nun über die Deutsche Bedienersprache.

11) Anwendung der Software AQ2sp

Die Software verfügt über eine umfangreiche integrierte Hilfe. Die Bedienung ist dort ausführlich beschrieben.

Die Hilfe rufen Sie wie folgt auf:

- Drücken Sie die "F1"-Taste auf Ihrer Tastatur, **oder:**
- Klicken Sie im Hauptbildschirm links auf die oberste Schaltfläche "Allgemein".
- Klicken Sie nun auf "Information" (weißes i in blauem Kreis)



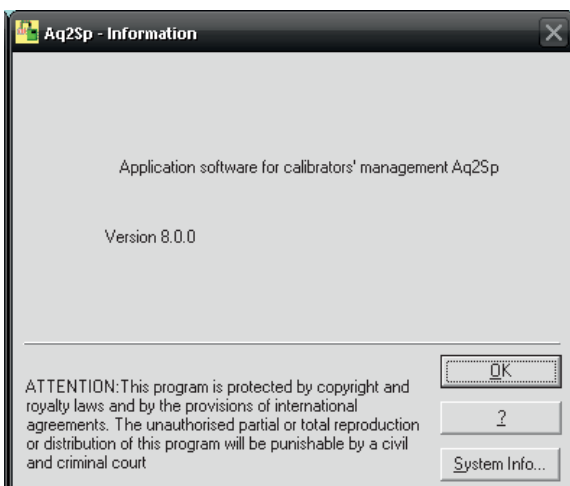
- Klicken Sie hier auf die Schaltfläche mit dem Fragezeichen "?".

Usage of the software AQ2sp

The software has an integrated help file. There you find a brief description of the operation of the software.

How to get to the Help file:

- Press the "F1" key on your keyboard, **or:**
- In the main screen, click on the first button "Main".
- Now click on the button "Informations" (the white i in a blue circle)



- Here, click on the button with the question mark "?".